

Psitacosis: ¿Qué es? síntomas, tratamientos, prevención y más

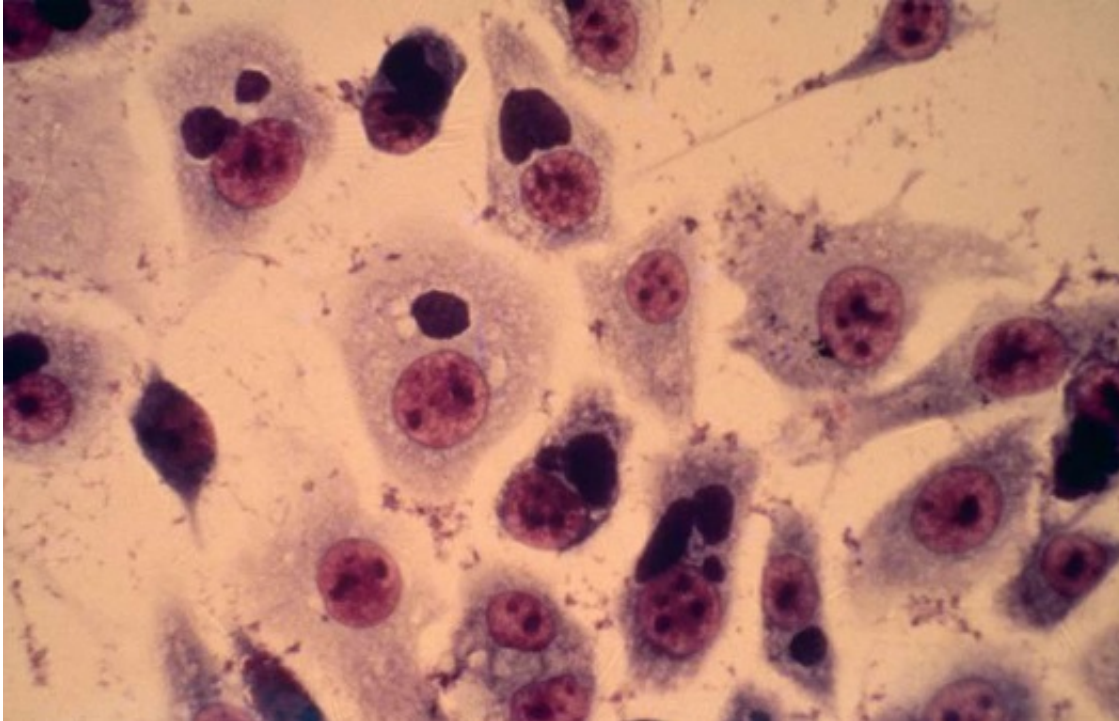
¿Qué es la psitacosis?



La psitacosis es un tipo de infección pulmonar causada por la bacteria *Chlamydia psittaci*. Este germen es portado principalmente por las aves de la familia de los loros, incluyendo periquitos, tortolitos y periquitos. Otras aves que pueden albergar el germen incluyen canarios, aves de corral y palomas. Tanto las variedades silvestres como las domesticadas, pueden transportar la bacteria, y algunas aves infectadas no muestran ningún signo de enfermedad. La enfermedad a veces se llama 'fiebre de los loros'.

Los humanos con mayor frecuencia contraen la enfermedad de las aves infectadas al inhalar las bacterias de las plumas, secreciones y excrementos del cobertizo. La transmisión de humano a humano es extremadamente rara.

La psitacosis puede ser leve, moderada o grave y **algunas personas pueden no tener síntomas**. Las personas mayores generalmente experimentan reacciones más severas. Las complicaciones de la psitacosis no tratada incluyen inflamación del cerebro o del corazón. Esta enfermedad puede tratarse fácilmente con antibióticos.



Síntomas de psitacosis

El período de incubación para la psitacosis es entre una semana y un mes desde la exposición. Los síntomas pueden incluir:

- Fiebre
- Dolor de cabeza
- Malestar general
- Dolores musculares
- Tos seca
- Falta de aliento

Personas más susceptibles de infección

Las personas que tienen aves como mascotas, los trabajadores de las aves de corral y cualquier persona que trabaje en aviarios o tiendas de mascotas, corren el mayor riesgo de contraer psittacosis. Sin embargo, incluso el contacto casual con un ave infectada puede provocar una infección.

Ha habido informes de que algunas personas desarrollan psitacosis a pesar de no tener ningún contacto reconocido con aves.

Tratamiento para la psitacosis

La psitacosis se diagnostica con análisis de sangre y radiografías de tórax. El tratamiento incluye antibióticos. Los síntomas generalmente se alivian en un día, pero es necesario tomar el ciclo completo de las tabletas.

Una vez que se ha diagnosticado la psitacosis y si tiene aves de mascotas, es importante realizar una prueba y luego, si es necesario, tratar a las aves y su entorno. Lleve a las aves enfermas a su veterinario para permitir que se investigue la enfermedad. Recuerde que las aves sanas también pueden albergar las bacterias.

Medidas preventivas

Las medidas preventivas incluyen:

- Evite el manejo innecesario de aves enfermas.
- Evite respirar el polvo de los excrementos secos de las aves, las plumas o el polvo de la jaula.
- Aislar aves enfermas del resto de la bandada.
- Trate las aves infectadas con los antibióticos apropiados durante al menos un mes.
- Limpie las jaulas con desinfectantes apropiados, ya que las bacterias pueden vivir durante varios meses en plumas y excrementos.
- Use máscaras y guantes mientras limpia las jaulas para evitar infecciones.
- Limpie las jaulas regularmente, usando mucha agua para minimizar el riesgo de caspa flotante.
- Siempre lávese bien las manos después de cuidar a los pájaros.

La infección no confiere inmunidad

El alivio de la psitacosis no confiere inmunidad, lo que significa que **una persona expuesta regularmente a aves infectadas puede volver a enfermarse**. No hay vacuna contra la enfermedad.