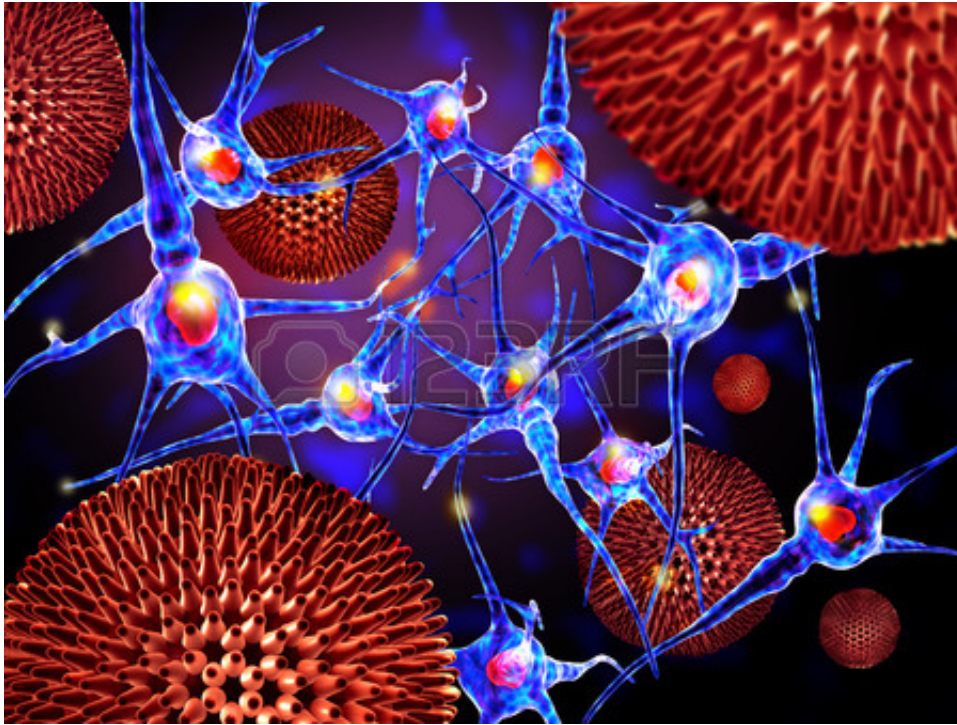


## Trastornos autoinmunitarios: sus tipos, factores de riesgo, diagnóstico y más

### ¿Qué son los trastornos autoinmunitarios?



El sistema inmunológico es una colección de células y productos químicos especiales que combaten agentes causantes de infecciones como las bacterias y los virus. Un desorden autoinmunitario ocurre cuando el sistema inmune de una persona ataca equivocadamente sus propios tejidos en el organismo.

Los trastornos autoinmunes se agrupan ampliamente en dos categorías:

- **Órgano específico:** significa que un órgano se ve afectado mientras que en los trastornos
- **Sin órganos específicos:** significa que múltiples órganos o sistemas corporales pueden verse afectados.

Hay alrededor de 80 diferentes trastornos autoinmunitarios que pueden tener una gravedad de leve a incapacitante, dependiendo de qué sistema del cuerpo está bajo ataque y en qué grado. Por razones desconocidas, **las mujeres son más susceptibles que los hombres**, particularmente durante sus años de maternidad. Se cree que las hormonas sexuales pueden parcialmente responsables en un cierto grado. Generalmente, no hay cura. Sin embargo, los

síntomas de los trastornos autoinmunes pueden ser controlados.

## Tipos de trastornos autoinmunitarios

Los trastornos autoinmunes pueden afectar a casi todos los órganos y sistemas del cuerpo. Algunos trastornos autoinmunes incluyen:

**Diabetes Tipo I:** afecta al páncreas. Los síntomas incluyen sed, micción frecuente, pérdida de peso y una mayor susceptibilidad a infecciones.

**Enfermedad de Graves:** afecta a la glándula tiroides. Los síntomas incluyen pérdida de peso, frecuencia cardíaca elevada, ansiedad y diarrea.

**Enfermedad inflamatoria intestinal (EII):** incluye colitis ulcerosa y, posiblemente, la [enfermedad de Crohn](#). Los síntomas incluyen diarrea y dolor abdominal.

**Esclerosis múltiple:** afecta al sistema nervioso. Dependiendo de qué parte del sistema nervioso se ve afectado, los síntomas pueden incluir entumecimiento, parálisis y deterioro de la visión.

**Psoriasis:** afecta a la piel. Las características incluyen el desarrollo de escamas gruesas de piel enrojecida.

**Artritis reumatoide:** afecta las articulaciones. Los síntomas incluyen articulaciones hinchadas y deformadas. Los ojos, pulmones y el corazón también pueden verse afectados.

**Esclerodermia:** afecta a la piel y otras estructuras, causando la formación de tejido cicatricial. Las características incluyen engrosamiento de la piel, úlceras de la piel y articulaciones rígidas.

**Lupus eritematoso sistémico:** afecta el tejido conectivo y puede golpear cualquier sistema del órgano del cuerpo. Los síntomas incluyen inflamación de las articulaciones, fiebre, pérdida de peso y una erupción facial característica.

## Mal funcionamiento del sistema inmunológico

Las células del sistema inmunológico llamadas linfocitos T (células T) utilizan receptores especiales en sus superficies para identificar microbios extraños, como las bacterias y los virus. Por lo general, **las células T que reaccionan a los tejidos del cuerpo, son destruidas por el timo**, un órgano del sistema inmune localizado detrás del esternón. Las células T 'auto-atacantes' que escapan a la destrucción pueden ser activadas por un disparador. Los disparadores exactos son desconocidos, pero las infecciones virales y las hormonas están entre los sospechosos. Las células T ruines entonces, instruyen a los linfocitos B (células B) para que produzcan anticuerpos contra el tejido, órgano o el sistema en particular. Tales anticuerpos se llaman "autoanticuerpos".

## Factores de riesgo de trastornos autoinmunes

No se conocen las causas exactas de los trastornos autoinmunes. Sin embargo los factores de riesgo parecen incluir:

**Genética:** una predisposición a los desórdenes autoinmunes parece ser común en las familias. Sin embargo, los miembros de la familia pueden verse afectados por diferentes trastornos; por ejemplo, una persona puede tener diabetes, mientras que otra puede tener artritis reumatoide. Parece que la susceptibilidad genética por sí sola no es suficiente para desencadenar una reacción autoinmune, por lo que otros factores deben contribuir.

**Factores ambientales:** la susceptibilidad de una familia a los trastornos autoinmunes puede estar ligada a factores ambientales comunes y probablemente trabajarían en conjunto con los factores genéticos.

**Género:** como se mencionó anteriormente, las mujeres son más propensas. Alrededor de tres cuartas partes de las personas con trastornos autoinmunes son mujeres.

**Hormonas sexuales:** los trastornos autoinmunes tienden a afectar durante los años de procreación. Algunos trastornos parecen verse afectados, para mejor o peor, por cambios hormonales importantes como el embarazo, el parto y la menopausia.

**Infección:** algunos trastornos parecen ser desencadenados o empeorados por infecciones particulares.

## Diagnóstico de trastornos autoinmunes

Puede ser difícil diagnosticar un trastorno autoinmune, especialmente en sus etapas más tempranas y si están involucrados múltiples órganos o sistemas. Dependiendo del trastorno, los métodos de diagnóstico pueden incluir:

- Exámenes físicos
- Historial médico
- Análisis de sangre, incluyendo aquellos que se realizan para detectar autoanticuerpos
- Biopsia
- Rayos X

## Tratamiento de los trastornos autoinmunes

Los trastornos autoinmunes en general no se pueden curar, pero la afección puede ser controlada en muchos casos. Históricamente, los tratamientos incluyen:

## Foromed

Noticias de salud, nutrición, estilo de vida y todo lo necesario para estar informado sobre la salud y el bienestar que las personas necesitan día a día

<http://foromed.com>

---

- **Antiinflamatorios:** para reducir la inflamación y el dolor
- **Corticosteroides:** para reducir la inflamación. A veces se usan para tratar una llamarada aguda de los síntomas
- **Analgésicos:** como el paracetamol y la codeína
- **Fármacos inmunosupresores:** para inhibir la actividad del sistema inmune
- **Fisioterapia:** para fomentar la movilidad
- **Tratamiento para la deficiencia:** por ejemplo, inyecciones de insulina en el caso de la diabetes
- **Cirugía:** por ejemplo, para tratar el bloqueo intestinal en el caso de la enfermedad de Crohn
- **Inmunosupresión de dosis alta:** el uso de fármacos supresores del sistema inmune (en las dosis necesarias para tratar el cáncer o para prevenir el rechazo de los órganos trasplantados) han sido probados recientemente, con resultados prometedores. Particularmente cuando la intervención es temprana, la posibilidad de una cura con algunas de estas condiciones parece posible.

Referencias:

[Enfermedad autoinmune en las mujeres - los hechos](#) [en línea], American Autoimmune Related Diseases Association (AARDA), Detroit, MI.

[Preguntas y Respuestas](#) [online], American Autoimmune Related Diseases Association (AARDA), Detroit, MI.